

Provincie Overijssel  
T.a.v. het College van Gedeputeerde Staten  
Postbus 10078  
8000 GB Zwolle

Enschede, 16 juni 2023

Betreft: Principeverzoek planologische procedure(s) Windpark Oude Buurserdijk Pag 1/4  
(gemeente Haaksbergen)

Geacht College,

### **Inleiding**

Energiecoöperatie Haaksbergen (ECH) en duurzaam energiebedrijf Pure Energie hebben in samenwerking met enkele grondeigenaren een initiatief voor een windpark bestaande uit vier of vijf moderne windmolens ten noorden van de kern Buurse: Windpark Oude Buurserdijk. Het plangebied ligt in de gemeente Haaksbergen, nabij de grens met de buurgemeente Enschede.

De provinciale ambitie is om in 2030 30% en in 2050 100% van de provinciale energiebehoefte duurzaam binnen de provinciegrenzen op te wekken. Hiervoor zijn verschillende vormen van duurzame energie nodig, waaronder elektriciteit. Ook zijn er verschillende energiebronnen, waaronder windenergie, nodig om de doelstellingen te halen. Windpark Oude Buurserdijk draagt fors bij aan deze duurzaamheidsambities van de provincie Overijssel. Met vier à vijf moderne windmolens kan het windpark maar liefst circa 85 à 105 procent van het totale elektriciteitsgebruik in de gemeente Haaksbergen duurzaam opwekken. Dit is 5 à 6 procent van de doelstelling van de RES Twente van 1,5 TWh duurzaam opgewekte elektriciteit in 2030.

Gelet op artikel 9e van de Elektriciteitswet is de provincie Overijssel het bevoegd gezag voor dit windpark. Met deze brief verzoeken de initiatiefnemers de provincie Overijssel om een principe-uitspraak te doen over de vraag of de provincie bereid is om de planologische procedure(s) voor Windpark Oude Buurserdijk te doorlopen.

### **De initiatiefnemers**

ECH en duurzaam energiebedrijf Pure Energie zijn samen de initiatiefnemers van Windpark Oude Buurserdijk. Deze partijen bundelen lokale kennis, lokaal eigendom, specifieke kennis van de ontwikkeling en realisatie van windenergie en professionele slagkracht in één samenwerkingsverband. Daardoor kan Windpark Oude Buurserdijk zorgvuldig en professioneel worden ontwikkeld en gerealiseerd, met betrokkenheid van de lokale omgeving.

De formele indiener van dit principeverzoek is Pure Energie Wind B.V..

Met de samenwerkingsovereenkomst tussen ECH en Pure Energie is 50 procent lokaal eigendom mogelijk in het windpark. ECH is nu de partij om deze 50 procent lokaal eigendom in te vullen. ECH en Pure Energie zijn als gevolg van de samenwerkingsovereenkomst samen de initiatiefnemers van Windpark Oude Buurserdijk. De afspraak is dat zij samenwerken op gelijkwaardige basis: samen maken ze het plan en samen dragen zij de investeringskosten en samen hebben zij zeggenschap. Het doel is dat 50 procent van het windpark in lokaal eigendom komt en dat dit nu wordt ingevuld door ECH. De andere 50 procent van het windpark wordt eigendom van Pure Energie.

De precieze rolverdeling tussen ECH en Pure Energie leest u uitgebreid in het bijgevoegde project- en participatieplan.

### **Ruimtelijk en technisch realistisch en haalbaar initiatief**

Windpark Oude Buurserdijk is een ruimtelijk en technisch realistisch en haalbaar initiatief. Dat blijkt onder andere uit het haalbaarheidsonderzoek windenergie dat in opdracht van de gemeente Haaksbergen door Bosch & van Rijn is uitgevoerd. Het plangebied van Windpark Oude Buurserdijk komt naar voren als, ruimtelijk gezien, het geschiktste gebied voor windmolens in de gemeente Haaksbergen. Op basis van dit onderzoek stelde de gemeenteraad op 31 mei 2023 zoekgebieden voor windenergie vast. Het plangebied van Windpark Oude Buurserdijk ligt in het zoekgebied ten noorden van Buurse.

Met grondeigenaren in het plangebied is een sociaal grondcontract overeengekomen. Zie een uitgebreide toelichting het bijgevoegde project- en participatieplan.

### **Passend binnen uw beleid**

Het plangebied van Windpark Oude Buurserdijk ligt in een gebied dat op trede 1 van de Windladder van de provincie Overijssel staat. Gebieden op trede 1 zijn de gebieden die volgens de provincie het meest geschikt zijn om windmolens te plaatsen. Dit zijn gebieden waar ruimte is voor grote clusters van windmolens.

De provincie Overijssel geeft in het Provinciaal Programma Energiestrategie (PPE) onder andere de kaders voor de participatie (zowel qua proces als financieel) van de omgeving bij een concreet project. Windpark Oude Buurserdijk voldoet volledig aan deze gestelde kaders.

Voor een uitgebreide toelichting verwijzen wij u graag naar het bij deze brief gevoegde project- en participatieplan.

### **Uitgebreid omgevingsproces en financiële participatie**

Ons centrale uitgangspunt is dat de omgeving vanaf het begin de mogelijkheid heeft om betrokken te zijn bij Windpark Oude Buurserdijk. Daarover staat een uitgebreide toelichting in het bijgevoegde project- en participatieplan.

Via de ruimte voor financiële participatie die het initiatief Windpark Oude Buurserdijk biedt, kunnen inwoners uit de omgeving financieel participeren in het windpark. Gebruikelijk bij lokaal coöperatief eigendom is dat naast het individueel financieel participeren tevens een deel van het rendement van de coöperatieve windmolens wordt besteed aan het creëren van maatschappelijke meerwaarde. Daarnaast wordt een deel van de opbrengst van Windpark Oude Buurserdijk (gehele windpark) ter beschikking gesteld aan de omgeving. Deze bijdrage is 0,50 euro per opgewekte megawattuur (MWh) per jaar, voor een periode van vijftien jaar. Ter indicatie: met naar verwachting circa 120.000 tot 150.000 MWh per jaar (vier á vijf windmolens die 30.000 MWh per stuk per jaar produceren) is er dan circa 60.000 á 75.000 euro per jaar beschikbaar voor de omgeving.

### **De provincie Overijssel is bevoegd gezag**

Hoewel er nog geen definitief type windmolen is gekozen, zullen de windmolens per stuk een vermogen van minstens circa 5 MW hebben. Dat betekent dat Windpark Oude Buurserdijk als geheel een opgesteld vermogen zal hebben van minstens circa 20 MW. Op grond van de Elektriciteitswet (Artikel 9e) is de provincie Overijssel dan ook het bevoegd gezag ten aanzien van de te doorlopen planologische procedure(s).

### **In overleg met de gemeente Haaksbergen**

De initiatiefnemers willen benadrukken graag in overleg met de gemeente Haaksbergen de planvorming en ontwikkeling van Windpark Oude Buurserdijk verder te willen uitwerken. De initiatiefnemers vragen de provincie daarom om in overleg te treden met de gemeente Haaksbergen. Volgens de initiatiefnemers is goed overleg tussen provincie, gemeente en initiatiefnemers belangrijk. Daarom ondersteunen de initiatiefnemers de lijn uit het Provinciaal Programma Energiestrategie (PPE) dat de provincie aan de gemeente vraagt of de gemeente de rol van het bevoegd gezag op zich wil nemen.

### **Verzoek**

Wij verzoeken u om een principe-uitspraak te doen over de vraag of de provincie Overijssel bereid is om de planologische procedure(s) te doorlopen om ons initiatief voor de ontwikkeling van het project Windpark Oude Buurserdijk mogelijk te maken. Hieraan gekoppeld verzoeken wij u in overleg te treden met de gemeente Haaksbergen over de vraag of de gemeente Haaksbergen de rol van bevoegd gezag voor dit initiatief op zich wil nemen. Ook indien de gemeente Haaksbergen de rol van bevoegd gezag op zich neemt

**Datum** 16 juni 2023

**Pag** 4/4

**Betreft** Principeverzoek planologische procedure(s) Windpark Oude Buurserdijk (gemeente Haaksbergen)

vragen wij aan de provincie om deel te nemen aan overleggen met diverse stakeholders over het initiatief Windpark Oude Buurserdijk om zo de kans van slagen van het project zo groot mogelijk te maken.

Voor eventuele vragen naar aanleiding van deze brief kunt u contact opnemen met Harld Schuldink via [h.schuldink@pure-energie.nl](mailto:h.schuldink@pure-energie.nl) of 053 - 4341200.

Een kopie van deze brief verzenden wij aan het College van Burgemeester en Wethouders van de gemeente Haaksbergen.

Met vriendelijke groeten, ook namens Energiecoöperatie Haaksbergen,

**PURE ENERGIE WIND B.V.**

  
Arthur Vermeulen  
Directeur

**Bijlage:** Project- en participatieplan Windpark Oude Buurserdijk

# Project- en participatieplan Windpark Oude Buurserdijk



*Een initiatief van Energiecoöperatie Haaksbergen en duurzaam energiebedrijf Pure Energie*

Juni 2023

*Niets uit dit voorstel mag gedeeld worden met derden zonder vooraf verkregen schriftelijke toestemming*



## Inhoud

Inleiding .....	3
Kerngegevens Windpark Oude Buurserdijk .....	4
Ruimtelijk geschikt gebied.....	11
Passend in beleid provincie Overijssel .....	15
Initiatiefnemers .....	16
Wat draagt Windpark Oude Buurserdijk bij aan Haaksbergen? .....	19
Omgevingsraad.....	23
Stappenplan omgevingsraad .....	28
Stappenplan communicatie en participatie .....	29
Communicatiemiddelen .....	31
Financiële participatie .....	32
Bijlage .....	35

## Inleiding

Energiecoöperatie Haaksbergen (ECH) en duurzaam energiebedrijf Pure Energie hebben een idee voor een windpark ten noorden van Buurse, in de gemeente Haaksbergen: Windpark Oude Buurserdijk. Dit project- en participatieplan geeft informatie over het initiatief en vooral hoe de twee initiatiefnemers dit in overleg met de omgeving willen realiseren.

### **Plan onderdeel van principeverzoek**

Dit project- en participatieplan is onderdeel van het principeverzoek dat de initiatiefnemers indienen bij de provincie Overijssel. Dit principeverzoek wordt formeel ingediend door Pure Energie Wind B.V.. Via een overeenkomst tussen ECH en Pure Energie is geborgd dat ECH een aandeel heeft in dit project en daarmee ook in dit verzoek. ECH en Pure Energie werken nauw samen in dit initiatief. Daarom wordt voor de leesbaarheid vaak gesproken over deze twee partijen of de initiatiefnemers, maar formeel is Pure Energie Wind B.V. de indiener van het principeverzoek. Verderop in dit project- en participatieplan wordt de precieze rolverdeling tussen de initiatiefnemers toegelicht.

### **Betrokkenheid van de omgeving**

Windmolens zijn een verandering in de woon- en leefomgeving van omwonenden, maar ook voor maatschappelijke organisaties en bedrijven. De initiatiefnemers beseffen dat en weten dat (een deel van) de omgeving deze verandering beter kan accepteren als er betrokkenheid is bij de planvorming en er financiële meerwaarde is voor de omgeving.

### **Belangrijk middel: omgevingsraad**

Om het windpark te kunnen realiseren, is een omgevingsvergunning nodig. De weg daarnaartoe willen ECH en Pure Energie in overleg met de omgeving afleggen. Een belangrijk middel daarvoor kan de omgevingsraad zijn. Inwoners, maatschappelijke organisaties, bedrijven en initiatiefnemers bespreken daarin gezamenlijk het initiatief en maken zo in overleg een plan waarvoor uiteindelijk een vergunning kan worden aangevraagd. Dit project- en participatieplan beschrijft welke kaders en uitgangspunten voor deze omgevingsraad kunnen worden gehanteerd. Verder schetst dit plan hoe de omgeving financieel kan participeren in het windpark en welke communicatiestrategie en -middelen worden toegepast voor Windpark Oude Buurserdijk.

### **Primair gericht op ontwikkelfase**

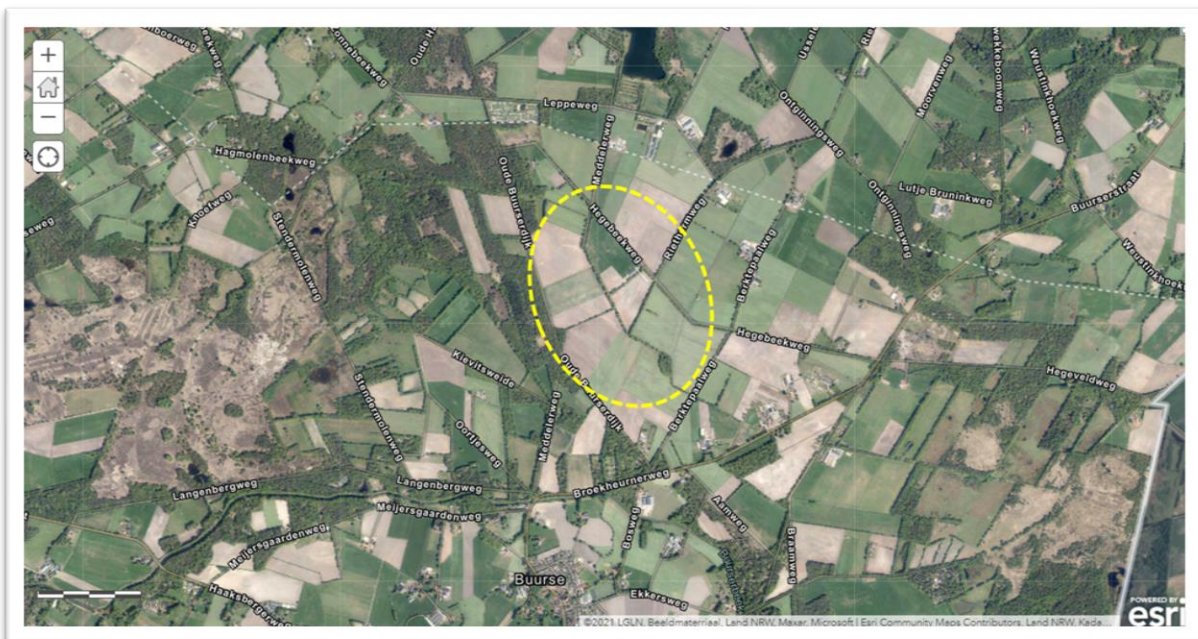
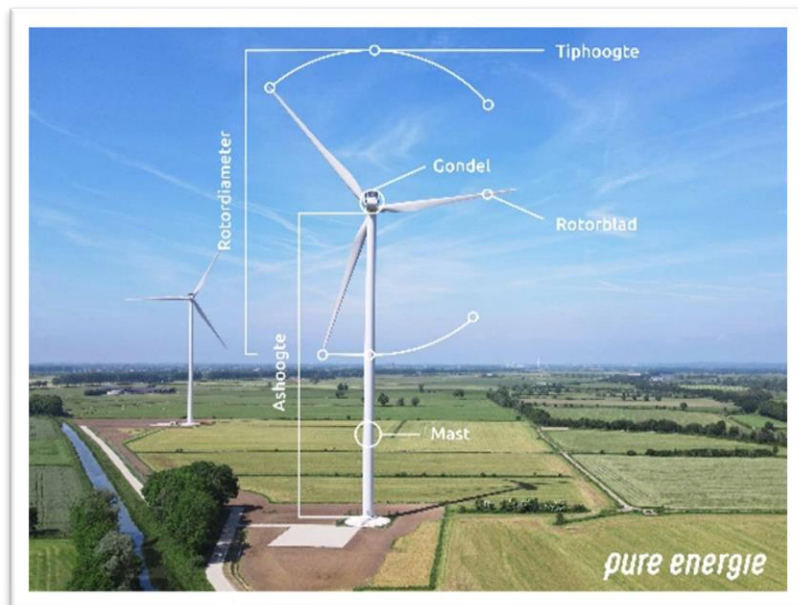
Dit project- en participatieplan richt zich op de ontwikkelfase van het windpark: de fase tussen eerste idee en verlening van de omgevingsvergunning. Dat is een belangrijke fase in een project. Dan is er nog ruimte voor inbreng van de omgeving en kan de omgeving informatie ophalen die eraan kan bijdragen dat er later tijdens bijvoorbeeld de bouw of exploitatie geen onbeantwoorde vragen zijn of zelfs onrust ontstaat in de omgeving. Wel willen de initiatiefnemers de omgeving ook tijdens de bouw en exploitatie van het windpark betrekken en informeren. Dat gebeurt in de lijn met dit plan, maar de initiatiefnemers maken hiervoor na vergunningverlening een gedetailleerder plan.

## Kerngegevens Windpark Oude Buurserdijk

Het plangebied van Windpark Oude Buurserdijk ligt in het oosten van de gemeente Haaksbergen, in de nabijheid van de grens met de gemeente Enschede. Het plangebied ligt ten noorden van de kern Buurse. Het plangebied bevindt zich globaal in het gebied tussen en rond de Oude Buurserdijk, de Hegebeekweg en de Berktepaalweg. We denken dat er een reële mogelijkheid is om hier vier à vijf moderne windmolens te realiseren. Het exacte aantal en de posities van de windmolens bespreken we graag met de omgeving. Meer daarover staat verderop in dit plan.

### Windmolens met moderne afmetingen

Op onderstaande afbeelding duidt de gele ovaal het plangebied aan waar fysieke ruimte lijkt voor vier à vijf windmolens. Hierbij is uitgegaan van moderne windmolens: een ashoogte van circa 180 meter en een rotordiameter van circa 200 meter. Dat betekent dat een wiek circa 100 meter lang is en de tiphoogte circa 280 meter. Voor een eerste inschatting hoeveel windmolens mogelijk passen in het plangebied zijn vuistregels gehanteerd die bij initiatieven voor windenergie in een dergelijk vroeg stadium worden gebruikt. Nader onderzoek naar onder andere geluid, slagschaduw, ecologie, veiligheid en landschap in overleg met de omgeving wijst definitief uit welke ruimte er in het plangebied is voor windmolens.



Het plangebied van Windpark Oude Buurserdijk is globaal aangegeven met de gele ovaal.



### Eén van weinige geschikte gebieden in gemeente Haaksbergen

Vanuit technisch oogpunt – denk aan het relatief geringe aantal woningen, afstanden tot (buis)leidingen en andere harde beperkingen voor windmolens – is het plangebied van Windpark Oude Buurserdijk één van de weinige gebieden in de gemeente Haaksbergen waar windenergie mogelijk is.

### Twee mogelijke opstellingsvarianten



In het plangebied zien ECH en Pure Energie twee realistische opstellingen van windmolens om in dit gebied efficiënt windenergie op te wekken. Juist omdat dit één van de weinige geschikte gebieden is in Haaksbergen voor windmolens – en voor Twentse begrippen zelfs relatief groot -, is het van belang dat de potentie van dit gebied goed wordt benut. Uiteraard moet het uiteindelijke windpark zorgvuldig ingepast zijn, ook met het oog op de (mogelijke) effecten op de omgeving. Volgens ECH en Pure Energie is de balans tussen zorgvuldig omgaan met de omgeving en het benutten van de potentie van dit gebied mogelijk met deze twee opstellingsvarianten. ECH en Pure Energie hebben de varianten hieronder op plattegronden weergegeven, met indicatieve posities. Nader onderzoek moet uitwijzen welke posities daadwerkelijk geschikt zijn en daarmee welke opstelling(en) het meest realistisch zijn. Graag betrekken ECH en Pure Energie de omgeving bij deze onderzoeken en het bepalen van de meest realistische en best passende opstelling. In het hoofdstuk 'Omgevingsraad' lichten ECH en Pure Energie nader toe hoe dit proces met de omgeving kan worden doorlopen.



Opstelling 1: vijf windmolens

**WP Oude Buursewijk**

Opstellingsvariant 2

-  Mast
-  Fundering



0,3km

©2021 LGLN, Beeldmateriaal.nl, Land NRW, Maxar, Microsoft | Esri Community Maps Contributors, Land NRW, LGLN, Kadaster, Esri, HERE, Garmin  
Esri, the Esri logo, ArcGIS, the ArcGIS logo, and ArcGIS Enterprise are either registered trademarks or trademarks of Esri Software Corporation in the United States and/or other countries.

*Opstelling 2: vier windmolens*

## Projectwebsite

Meer informatie over het initiatief en windmolens in het algemeen komt ook op de projectwebsite: [www.windparkoudebuurserdijk.nl](http://www.windparkoudebuurserdijk.nl)

### Moderne windmolens

#### **Duurzame energie tegen lage kostprijs**

ECH en Pure Energie gaan uit van windmolens met moderne afmetingen: ashoogte circa 180 meter en rotordiameter circa 200 meter. Moderne windmolens zijn aanzienlijk efficiënter. Als de wieken van een windmolen twee keer zo lang worden, wekt deze vier keer zoveel elektriciteit op. Overall in het land bereiken windmolens inmiddels vergelijkbare afmetingen. Dit is ingegeven door Rijksbeleid, uitgevoerd via de SDE++: veel duurzame energie tegen lage kosten. Door een fors hogere productie per windmolen daalt de kostprijs per opgewekte kilowattuur en wordt duurzame energie zo efficiënt mogelijk geproduceerd. Dat zorgt ervoor dat lagere windmolens inmiddels niet meer rendabel zijn en er moet worden uitgegaan van moderne windmolens met genoemde afmetingen.

#### **Moderne windmolen: niet meer effect op omgeving**

Een grotere windmolen maakt niet automatisch meer geluid dan een kleinere windmolen. Tevens draaien grote windmolens langzamer rond. Dat zorgt voor een rustiger beeld. Regels voorkomen dat een grotere windmolen meer geluid en slagschaduw mag veroorzaken bij een woning dan een kleinere windmolen. Zo ontvangen woningen maximaal zes uur slagschaduw per jaar, ongeacht het aantal windmolens of het formaat. Een grotere windmolen heeft daardoor niet automatisch meer effect op de omgeving.

#### **Vergelijking met Lünten – Ammeloe**

Relatief dichtbij Buurse, aan de Duitse kant van de grens in het gebied Lünten-Ammeloe en zichtbaar vanuit de omgeving rondom Buurse, staan reeds moderne windmolens. Dit zijn twee types: een aantal windmolens van het merk Enercon (herkenbaar aan de ei-vormige gondel bovenop de windmolen) en twee van het merk GE.

Deze Enercons hebben een ashoogte van 149 meter en een rotordiameter van 115 meter. De tiphoopte is daarmee 206,5 meter.

De windmolens van GE hebben een ashoogte van 134 meter en een rotordiameter van 130 meter. Daarmee komt de tiphoopte hiervan op 199 meter.

## Visualisaties

Hieronder (zie volgende pagina) staan enkele visualisaties van de windmolens. De windmolens in deze visualisaties hebben een ashoogte van 180 meter, een rotordiameter van 200 meter en daarmee een tiphoopte van 280 meter. In deze visualisaties is het plangebied maximaal ingevuld: vijf windmolens in het plangebied zoals weergegeven op pagina 5.



*Beeld ter hoogte van de kruising Broekheurnerweg en Braamweg*



*Beeld vanaf Ekkersweg, kijkend richting de adressen Reinksweg 6 / 8*



*Beeld vanaf Leppeweg, nabij Meddelerweg*



*Beeld ter hoogte van Kwekerijweg, nabij het adres Kwekerijweg 15*



Beeld vanaf Rietbrugweg, nabij kruising fietspaden



Op bovenstaande plattegrond staat aangegeven vanaf welk punt de visualisaties zijn gemaakt.

## Ruimtelijk geschikt gebied

### Onderzoek als basis voor zoekgebied

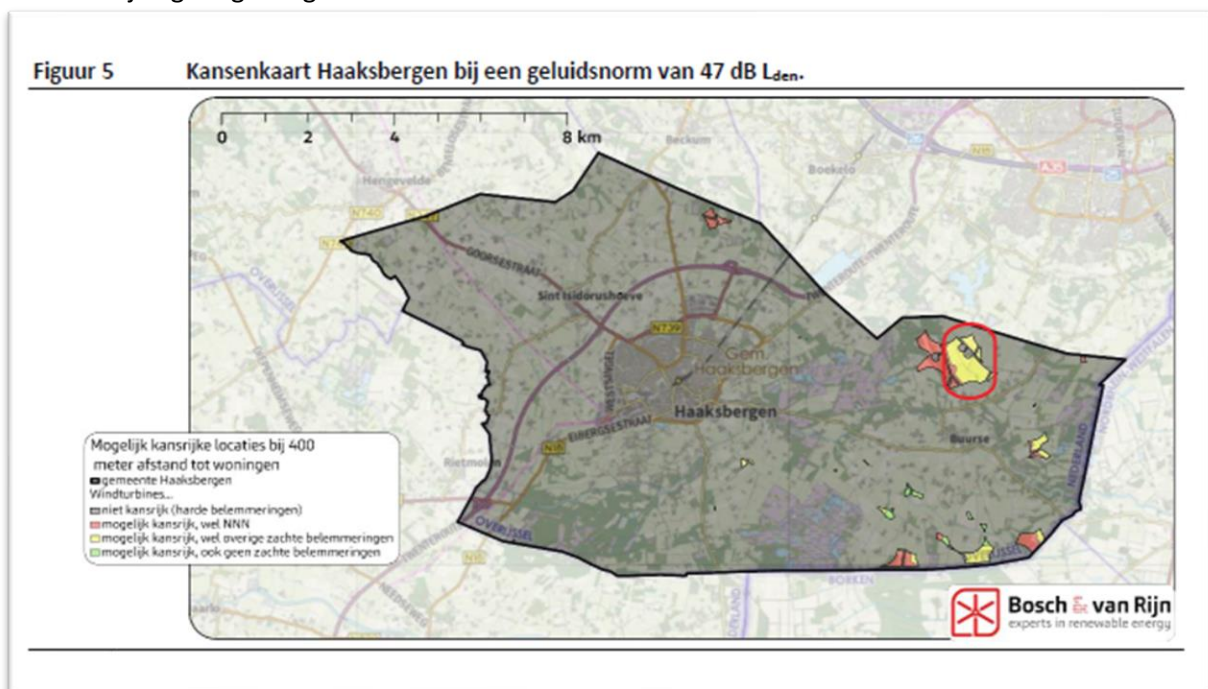
In januari 2023 gaf de gemeente Haaksbergen het onafhankelijke adviesbureau Bosch & Van Rijn opdracht om de ruimtelijke mogelijkheden voor windmolens in Haaksbergen in beeld te brengen. Op 19 april 2023 stelde de gemeenteraad de uitkomsten van dit onderzoek vast<sup>1</sup>. Op basis van dit onderzoek stelde de gemeenteraad op 31 mei 2023 zoekgebieden voor windenergie vast<sup>2</sup>. Het plangebied van Windpark Oude Buurserdijk ligt in één van deze zoekgebieden.

### Ruimtelijke mogelijkheden voor windmolens

Bosch & Van Rijn bracht voor de gehele gemeente Haaksbergen in beeld waar harde en zachte belemmeringen gelden voor windmolens. In de gebieden waar deze belemmeringen niet gelden, zijn in beginsel windmolens mogelijk. De methode die Bosch & Van Rijn heeft gehanteerd, wordt al vele jaren algemeen door overheden en initiatiefnemers toegepast om te bepalen waar in potentie vanuit ruimtelijk perspectief windmolens mogelijk zijn. Uit het onderzoek blijkt dat – zoals in veel gemeenten – op de meeste plekken in Haaksbergen geen windmolens mogelijk zijn. Er zijn enkele gebieden waar in potentie windmolens mogelijk zijn. Het plangebied van Windpark Oude Buurserdijk komt naar voren als, ruimtelijk gezien, het geschiktste gebied voor windmolens in Haaksbergen.

### Geluid speelt een bepalende rol bij potentiële plaatsingsruimte

Met name de afstand tot geluidsgevoelige objecten en dan specifiek woningen van derden, beperkt de ruimtelijke mogelijkheden voor windmolens in Nederland en ook in Haaksbergen. Tot juni 2021 gold de landelijke norm dat windparken (drie windmolens of meer) niet meer dan Lden 47 dB op de gevel van geluidsgevoelige objecten mochten produceren. Als vuistregel wordt vaak 400 meter afstand tot woningen van derden aangehouden. Met die afstand tussen windmolens en een woning kan over het algemeen worden voldaan aan deze geluidsnorm. In het onderzoek van Bosch & Van Rijn is een onderzocht scenario dat moet worden voldaan aan Lden 47 dB bij geluidsgevoelige objecten en dus een afstand van 400 meter tot woningen van derden nodig is. Onderstaande plattegrond is dan het resultaat. Het plangebied van Windpark Oude Buurserdijk ligt in het grote gele gebied op onderstaande plattegrond dat mogelijk kansrijk is voor windmolens. De rode ovaal is ter verduidelijking toegevoegd door de initiatiefnemers.



<sup>1</sup> [Vergadering Gemeenteraad 19-04-2023 Gemeente Haaksbergen \(notubiz.nl\)](#).

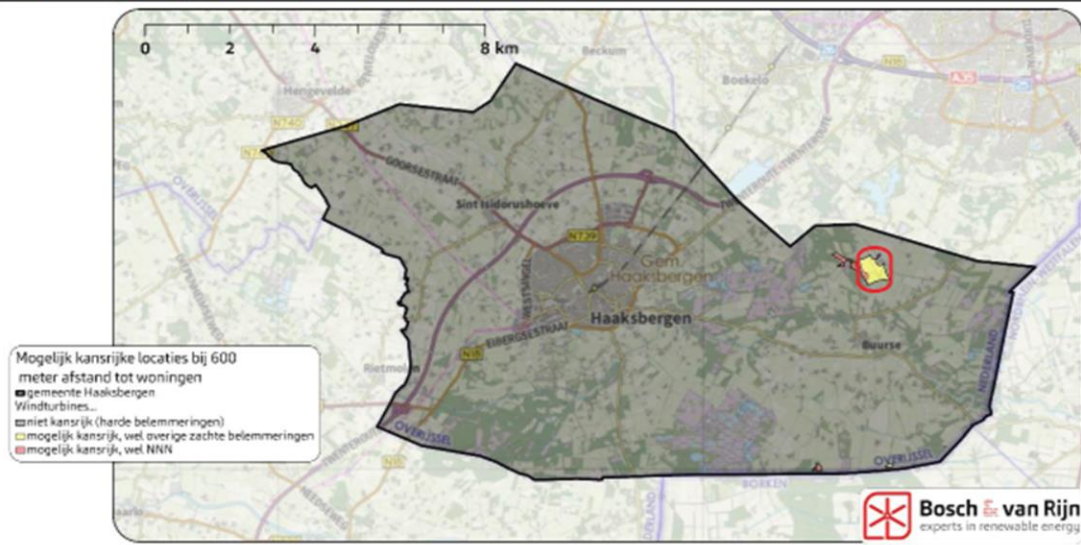
<sup>2</sup> [Vergadering Gemeenteraad 31-05-2023 Gemeente Haaksbergen \(notubiz.nl\)](#)

### WHO-advies: alleen plangebied Windpark Oude Buurserdijk ruimtelijk geschikt

Sinds juni 2021 is het door een uitspraak van de Raad van State<sup>3</sup> tijdelijk niet mogelijk onder andere de landelijke norm voor geluid (Lden 47 dB) te hanteren voor nieuwe windparken. Volgens de Raad van State is ten onrechte door de Rijksoverheid geen plan-MER opgesteld ter onderbouwing van de milieunormen voor windmolens. Daarom zijn de normen buiten werking gesteld totdat deze plan-MER is uitgevoerd en is gebruikt bij het opstellen van normen. Deze plan-MER wordt momenteel opgesteld in opdracht van de Rijksoverheid zodat er op een later moment weer landelijke normen voor geluid en slagschaduw kunnen worden vastgesteld. De huidige verwachting is dat niet eerder dan begin 2024 nieuwe landelijke normen van kracht zijn. De nieuwe geluidsnorm kan strenger, gelijk blijven of soepeler worden dan de norm van Lden 47 dB. Dat blijkt later.

Als de geluidsnorm strenger wordt dan Lden 47 dB, heeft dat effect op de potentiële plaatsingsruimte voor windmolens in Nederland en dus ook Haaksbergen. Bosch & Van Rijn heeft daarom onderzocht wat het effect van een strengere geluidsnorm is op de plaatsingsruimte voor windmolens in Haaksbergen. Als wordt uitgegaan van het voorwaardelijke advies van de Wereldgezondheidsorganisatie (WHO) van maximaal Lden 45 dB op de gevel van gevoelige objecten, blijft alleen het plangebied van Windpark Oude Buurserdijk nog over als gebied dat ruimtelijk geschikt is voor windmolens. Onderstaande plattegrond is dan het resultaat. Het plangebied van Windpark Oude Buurserdijk ligt in het gele gebied op onderstaande plattegrond. De rode ovaal is ter verduidelijking toegevoegd door de initiatiefnemers.

Figuur 20 Gevoeligheidsanalyse geluidsnorm bij een geluidsnorm van 45 dB Lden

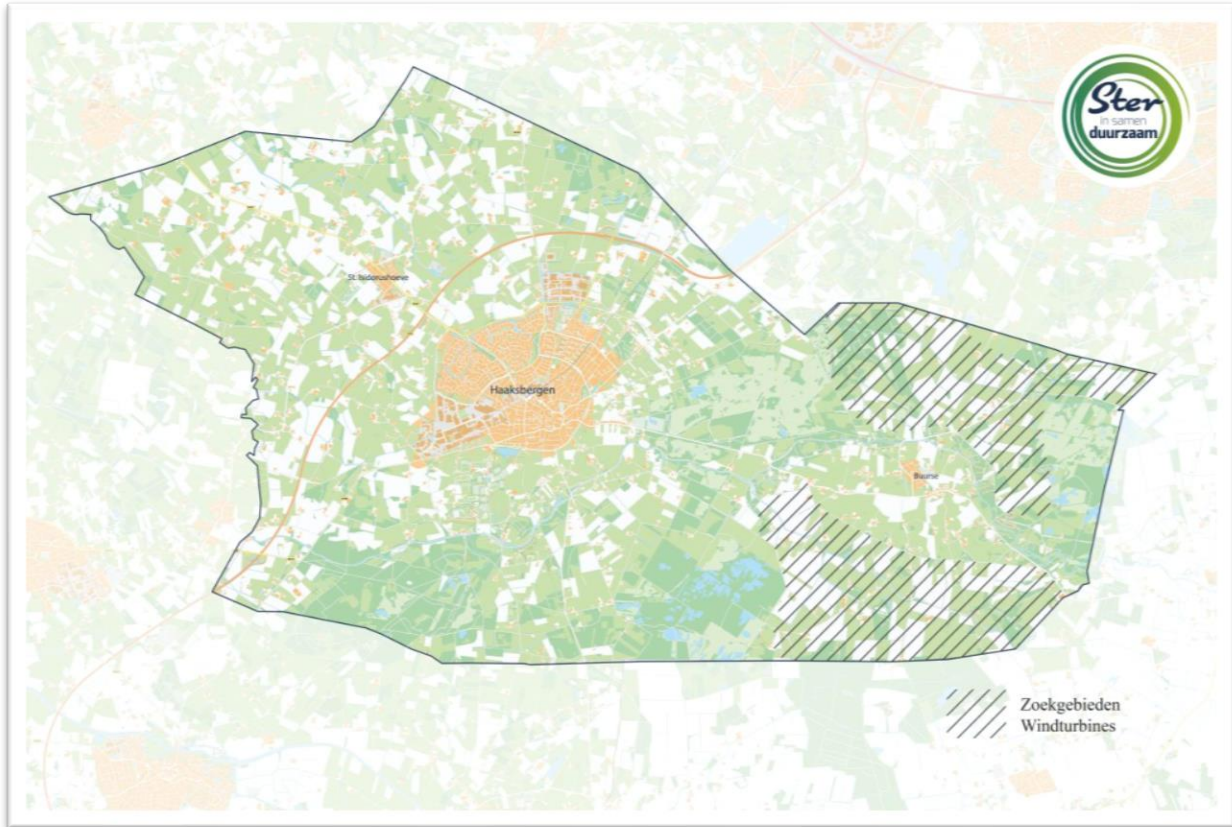


<sup>3</sup> [Europees recht dwingt tot milieubeoordeling voor windturbijnennormen - Raad van State](#)



### Zoekgebieden vastgesteld door gemeenteraad

Het onderzoek van Bosch & Van Rijn is de basis geweest voor de gemeente om zoekgebieden voor windenergie vast te stellen. Dat gebeurde op 31 mei 2023. Het plangebied van Windpark Oude Buurserdijk ligt in het zoekgebied ten noorden van Buurse. Hieronder staat de plattegrond met zoekgebieden die op 31 mei 2023 zijn vastgesteld voor de gemeenteraad van Haaksbergen:



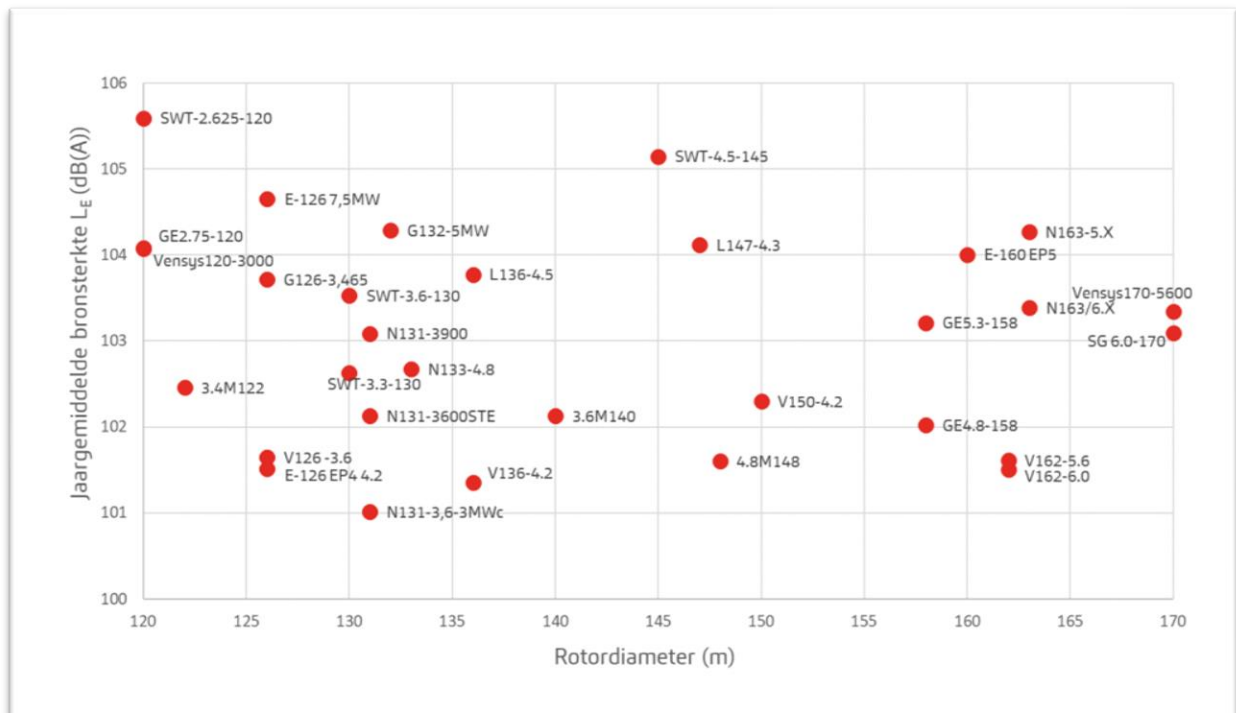
### Moderne windmolens: niet meer geluid

In het onderzoek is Bosch & Van Rijn uitgegaan van moderne windmolens met een ashoogte van 160 meter en een rotordiameter van 160 meter. Windmolens met dergelijke afmetingen zijn of worden reeds gebouwd in Nederland, onder andere in Windplanblauw en Windplan Groen (twee grote windprojecten in de gemeente Dronten). Bosch & Van Rijn geeft daarbij aan dat er reeds grotere windmolens beschikbaar zijn. Zeker voor een project als Windpark Oude Buurserdijk zullen er, als het windpark over enkele jaren kan worden gerealiseerd, windmolens beschikbaar zijn met afmetingen die vergelijkbaar zijn met wat de initiatiefnemers eerder in dit plan hebben aangegeven. Daarom zal de landelijke plan-MER voor de nieuwe normen uitgaan van windmolens met een ashoogte tussen 150 en 180 meter en een rotordiameter tussen 170 en 200 meter<sup>4</sup>.

Zoals eerder genoemd in dit plan, betekent een hogere windmolen niet een groter effect op de omgeving als het bijvoorbeeld gaat om geluid. Het onderzoek van Bosch & Van Rijn bevestigt dit. Onder andere onderstaande afbeelding uit het onderzoek laat zien dat er geen verband is tussen een grotere windmolen, toename in vermogen en een hogere bronsterkte. Eén van de kleinste windmolens in onderstaande grafiek (de SWT-2.625-120) heeft bijvoorbeeld een hogere bronsterkte dan de veel grotere SG 6.0-170. Dit betekent dat ook met grotere windmolens dan nu onderzocht door Bosch & van Rijn naar alle waarschijnlijkheid kan worden voldaan aan bijvoorbeeld Lden 47 dB of Lden 45 dB. Daarmee is het onderzoek van Bosch & Van Rijn actueel en blijft dat ook in de

<sup>4</sup> [Documenten](#) | [Voornemen/ Notitie Reikwijdte en Detailniveau](#) | [Nationale windturbinebepalingen leefomgeving](#) | [Platform Participatie](#)

toekomst, ook als er grotere windmolens in Windpark Oude Buurserdijk komen dan nu door Bosch & Van Rijn is onderzocht.

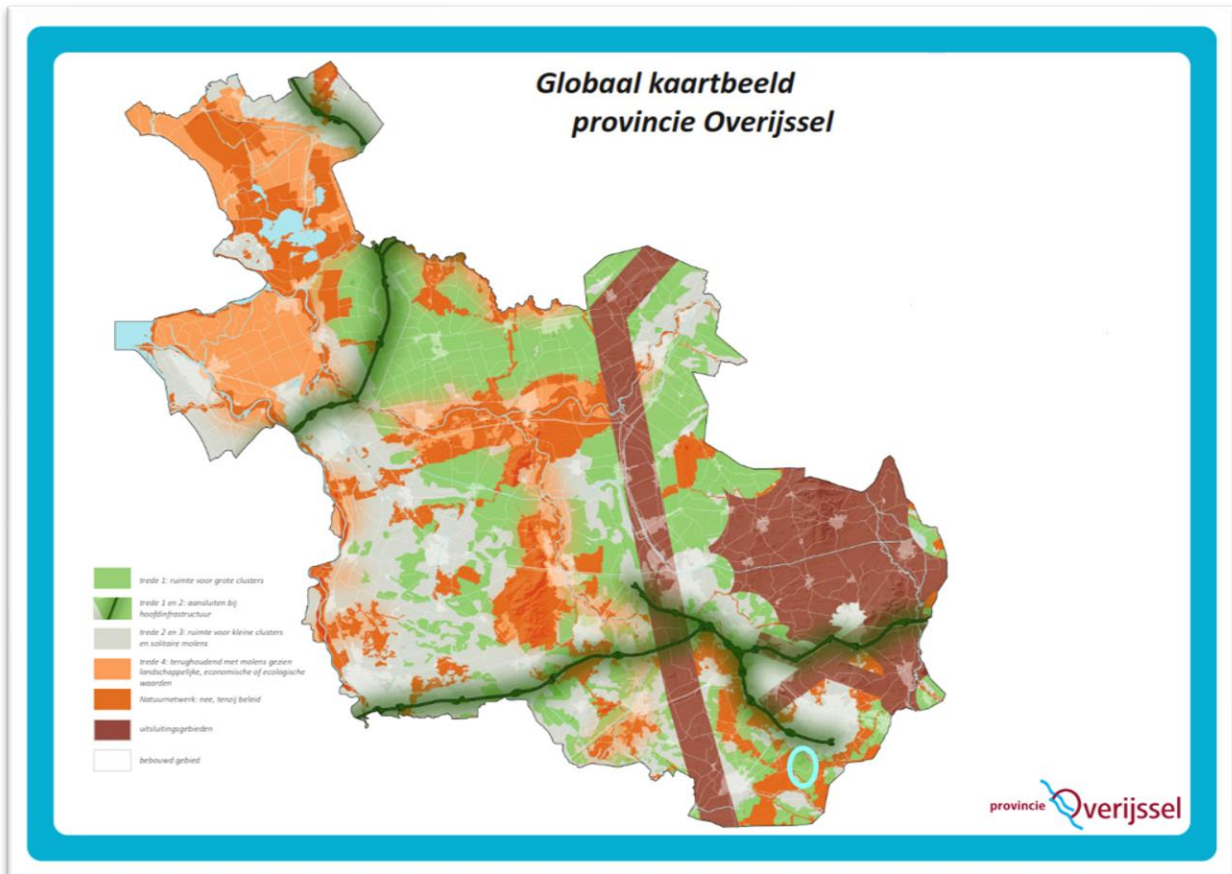


Grafiek uit onderzoek Bosch & Van Rijn: bronsterkte van verschillende typen windmolens.

## Passend in beleid provincie Overijssel

### Plangebied op trede 1 van provinciale Windladder

Het plangebied van Windpark Oude Buurserdijk ligt in een gebied dat op trede 1 van de Windladder van de provincie Overijssel staat. Gebieden op trede 1 zijn de gebieden die volgens de provincie het meest geschikt zijn om windmolens te plaatsen. Onderstaande afbeelding staat in de actualisatie van de Omgevingsvisie van de provincie. De groene gebieden zijn de gebieden die op trede 1 staan van de Windladder en die geschikt zijn voor grote clusters van windmolens. Op de afbeelding is met de blauwe ovaal (toegevoegd door initiatiefnemers) indicatief de ligging van het plangebied van Windpark Oude Buurserdijk aangegeven.



*Kaart uit de windladder van de provincie Overijssel met rechts onderin blauw omljnd (toevoeging van ECH en Pure Energie) globaal het plangebied van Windpark Oude Buurserdijk aangegeven.*

### Kaders voor participatie in Provinciaal Programma Energiestrategie

In het Provinciaal Programma Energiestrategie<sup>5</sup> geeft de provincie Overijssel onder andere kaders voor de participatie (zowel qua proces als financieel) van de omgeving bij een concreet project. Windpark Oude Buurserdijk voldoet volledig aan deze kaders. Dat wordt verder duidelijk uit dit project- en participatieplan.

<sup>5</sup> [Provinciaal Programma Energiestrategie \(nieuweenergieoverijssel.nl\)](https://nieuweenergieoverijssel.nl)

## Initiatiefnemers

Er is 50 procent lokaal eigendom mogelijk in het windpark. Om dit concreet in te vullen, hebben Energiecoöperatie Haaksbergen en Pure Energie een samenwerkingsovereenkomst gesloten. De energiecoöperatie is nu de partij om deze 50 procent lokaal eigendom in te vullen. Energiecoöperatie Haaksbergen en Pure Energie zijn als gevolg van de samenwerkingsovereenkomst samen de initiatiefnemers van Windpark Oude Buurserdijk. De afspraak is dat zij samenwerken op gelijkwaardige basis: samen maken ze het plan en samen dragen zij de investeringskosten en hebben samen zeggenschap. Het doel is dat 50 procent van het windpark in lokaal eigendom komt en dat dit nu wordt ingevuld door Energiecoöperatie Haaksbergen. De andere 50 procent van het windpark wordt eigendom van Pure Energie.

### Energiecoöperatie Haaksbergen

Energiecoöperatie Haaksbergen is een organisatie zonder winstoogmerk die samen met inwoners van Haaksbergen, overheden en de industrie samenwerkt aan een duurzaam Haaksbergen. In 2050 moet Haaksbergen energieneutraal zijn. Een groep vrijwilligers nam het initiatief om stappen te ondernemen en een coöperatie op te richten. In de coöperatie denken leden mee over de plannen en kunnen erin investeren.



Energiecoöperatie Haaksbergen zet in op het besparen van energie, het zelf opwekken van duurzame energie en het collectief inkopen van duurzame elektriciteit. Dit doet de coöperatie met en voor de leden van de coöperatie. Het doel is om alle opbrengsten ook daadwerkelijk in Haaksbergen te houden.

De coöperatie heeft niet als doel winst te maken. De inkomsten worden geïnvesteerd in nieuwe lokale duurzame projecten. De coöperatie heeft slechts één doel: samen de handen uit de mouwen steken voor het verduurzamen van het mooie Haaksbergen.

Energiecoöperatie Haaksbergen steunt in belangrijke mate op de inzet van vrijwilligers. Als leden van de coöperatie zetten zij hun tijd in voor het gemeenschappelijke doel om Haaksbergen te verduurzamen. Binnen de coöperatie zijn drie werkgroepen actief:

- Techniek
- Financiën
- Communicatie

[www.energiecooperatiehaaksbergen.nl](http://www.energiecooperatiehaaksbergen.nl)

### Pure Energie

Pure Energie is een duurzaam energiebedrijf, gevestigd in Enschede. Al ruim 25 jaar werkt het bedrijf aan de verduurzaming van Nederland door eigen windmolens, zonneparken en energieopslagsystemen te realiseren. Iedereen, zowel particulier als bedrijf, kan de groene stroom uit deze windmolens en zonneparken afnemen door klant te worden van Pure Energie. Zo heeft Pure Energie kennis van alle facetten: van locatieonderzoek, planologische procedure en omgevingsproces tot bouw en beheer van de windmolens en zonneparken en het leveren van de groene stroom. Verder levert Pure Energie zonnepanelen aan bedrijven en particulieren.



Pure Energie levert klanten alleen de stroom die het zelf opwekt met de eigen windmolens en zonneparken die alleen in Nederland staan. Daarom is Pure Energie al jaren achter elkaar

uitgeroepen tot groenste energieleverancier van Nederland in een onderzoek van de Consumentenbond, WISE, Greenpeace en Natuur & Milieu.

Conform het streven uit het landelijke Klimaatakkoord met betrekking tot lokaal eigendom werkt Pure Energie in de ontwikkeling van nieuwe wind- en zonneparken vrijwel altijd samen met een lokale energiecoöperatie of andere entiteit waarin de omgeving is vertegenwoordigd. Op deze wijze kan de omgeving mede-eigenaar worden van het wind- of zonnepark.

<https://pure-energie.nl/zon-en-wind/>

### **Rolverdeling tussen initiatiefnemers**

ECH en Pure Energie hebben een samenwerkingsovereenkomst gesloten voor Windpark Oude Buurserdijk. Daarin staat welke rolverdeling er is afgesproken, wat iedere partij toevoegt aan het project en wat de rechten en plichten van de initiatiefnemers zijn met betrekking tot de ontwikkeling van het windpark.

### **Samen investeren en samen eigenaar**

De twee initiatiefnemers hebben afgesproken dat zij gezamenlijk het windpark ontwikkelen. Van de hiervoor benodigde investeringen wordt 50 procent opgebracht door ECH en 50 procent door Pure Energie. Als het ontwikkeltraject succesvol wordt doorlopen, volgen de eigendomsverhoudingen deze investeringsbijdragen. Dan is dus de uitkomst dat 50 procent van het windpark via ECH in lokaal eigendom komt – conform het streven in het landelijke Klimaatakkoord<sup>6</sup> en de Gedragscode Wind op Land<sup>7</sup>.

### **Benutten van elkaars kwaliteiten**

De initiatiefnemers zijn overtuigd van de meerwaarde van deze samenwerking, omdat elke partij andere kwaliteiten inbrengt. Zo beschikt ECH over veel lokale en regionale kennis en netwerk. Bovendien kan via de energiecoöperatie iedereen uit de omgeving direct betrokken zijn bij het initiatief, doordat via een lidmaatschap van de energiecoöperatie leden zeggenschap hebben over de activiteiten en beslissingen van de coöperatie. Zo kan de energiecoöperatie de brug zijn tussen de omgeving en het windpark.

Pure Energie brengt ruim 25 jaar ervaring in het ontwikkelen van windenergie in Nederland in, aangevuld met de realisatie van inmiddels meer dan honderd windmolens en nog eens tientallen windmolens die momenteel worden gebouwd of in een vergevorderd ontwikkelstadium zijn. Het bedrijf heeft verschillende specialisten op hun vakgebied in dienst – van ontwikkeling en financiering tot bouw, beheer en energieverhandeling. Deze specialistische kennis zet Pure Energie ook in voor dit windpark.

ECH en Pure Energie verdelen in onderling overleg de activiteiten die nodig zijn voor het windpark. Dit leidt tot een gelijkwaardige basis voor samenwerking, op basis van ieders deskundigheid en ervaring. De basis hiervoor is de gesloten samenwerkingsovereenkomst.

### **ECH en Pure Energie kennen elkaar**

ECH en Pure Energie werken al op deze manier succesvol samen. Namelijk bij de zonneparken N18 Noord en N18 Eeltinkveld in de gemeente Haaksbergen. Zie daarvoor <https://zonneparkn18noord.nl/> en <https://zonneparkn18eeltinkveld.nl/>.

---

<sup>6</sup> <https://www.klimaatakkoord.nl/>

<sup>7</sup> <https://www.nwea.nl/gedragscode-wind-op-land/>

**Samenwerking met grondeigenaren**

Met de grondeigenaren in het plangebied is een samenwerkingsovereenkomst gesloten. Deze grondeigenaren zijn nodig voor de plaatsing van de windmolens en bijvoorbeeld voor de infrastructuur van het windpark. De afspraken onder welke condities dit kan, zijn reeds vastgelegd in dit zogeheten sociaal grondcontract.

## Wat draagt Windpark Oude Buurserdijk bij aan Haaksbergen?

Volgens de initiatiefnemers draagt Windpark Oude Buurserdijk op verschillende manieren bij aan Haaksbergen.

### 1. Veel duurzame elektriciteit

De gemeente Haaksbergen wil dat Haaksbergen in 2050 energieneutraal is. Daarvoor zijn verschillende energiebronnen naast elkaar nodig: zonnepanelen op daken, zonneparken én windmolens, maar onder andere ook energiebesparing, opslag van duurzaam opgewekte energie en biomassa. Dit is zo opgenomen in de Routekaart Energieneutraal Haaksbergen<sup>8</sup>. Windpark Oude Buurserdijk draagt flink bij aan energieneutraliteit in 2050.

#### *Volledige invulling windenergie in energiemix 2050*

In de energiemix uit de Routekaart rekent de gemeente met circa 56.600.000 miljoen kWh (204 TJ) per jaar die wordt opgewekt met windmolens in 2050 als bijdrage aan de energiemix. Uitgaande van moderne windmolens (ashoogte circa 180 meter en rotordiameter circa 200 meter) wekken de windmolens van Windpark Oude Buurserdijk naar schatting circa 30.000.000 kilowattuur (kWh) per stuk per jaar op. De precieze hoeveelheid hangt af van het uiteindelijke type, de exacte afmetingen van de windmolens en het windaanbod dat nog op de locatie gemeten moet worden. Dat valt in een dergelijk vroeg stadium nog niet precies te bepalen. Wel is 30.000.000 kWh een reële inschatting.

Vier à vijf van dergelijke windmolens wekken dus samen naar verwachting circa 120.000.000 à 150.000.000 kWh per jaar op. Daarmee wordt ruimschoots voorzien in het door de gemeente Haaksbergen opgenomen aandeel windenergie in de lokale energiemix in 2050.

#### *Volledige elektriciteitsgebruik Haaksbergen duurzaam opgewekt*

Een andere vergelijking is dat in 2021 in de gehele gemeente Haaksbergen bijna 142.000.000 kWh werd gebruikt<sup>9</sup>. Met een opbrengst van circa 120.000.000 à 150.000.000 kWh op jaarbasis kunnen de beoogde vier à vijf windmolens circa 85 à 105 procent van het totale huidige elektriciteitsverbruik in de gemeente Haaksbergen dekken.

#### *Bod windenergie aan RES volledig ingevuld*

De gemeente Haaksbergen neemt deel aan de RES Twente en heeft aangeboden onder andere vijf windmolens te plaatsen als bijdrage aan de RES. Windpark Oude Buurserdijk kan dit aanbod volledig invullen. Daarnaast is het doel van de RES om in 2030 1,5 TWh aan duurzame elektriciteit op te wekken in Twente. Windpark Oude Buurserdijk kan circa 5 à 6 procent hiervan opwekken.

### Veel duurzame elektriciteit

Circa 30.000.000 kWh per windmolen per jaar.

Circa 120.000.000 à 150.000.000 kWh per jaar door windpark.

Circa 85 à 105 procent huidige elektriciteitsgebruik in gehele gemeente Haaksbergen.

Volledige invulling van aandeel windenergie in energiemix Haaksbergen in 2050.

Circa 5 à 6 procent van doelstelling RES Twente van 1,5 TWh in 2030.

<sup>8</sup> [0487 OM routekaart Haaksbergen 2050.indd](#)

<sup>9</sup> [DASHBOARD - Energieverbruik - Haaksbergen \(databank.nl\)](#)

#### *Pak de kans die Windpark Oude Buurserdijk biedt*

Het windpark kan meer opwekken dan strikt formeel nodig is voor de doelstellingen van alleen Haaksbergen. Dat kan de vraag opwerpen of het misschien ook minder kan: minder windmolens of windmolens die minder produceren. ECH en Pure Energie denken dat het zeer onverstandig is om de productie van het windpark terug te schalen tot het niveau van de Haaksbergse doelstellingen. Volgens ECH en Pure Energie is Windpark Oude Buurserdijk zoals zij dit voorstellen om onderstaande redenen een kans die Haaksbergen en Twente niet moeten laten lopen.

#### *Windpark creëert circa 30 jaar lang een buffer voor Haaksbergen*

Dit windpark kan door de hoge productie van duurzame elektriciteit helpen tegenvallers in de opwek van duurzame energie – denk aan toekomstige projecten die toch niet kunnen doorgaan of minder opwekken dan gedacht – op te vangen. De ervaring in projecten – groot en klein – voor duurzame energie leert dat zeker niet alle projecten die zijn gepland ook daadwerkelijk gerealiseerd kunnen worden. Meer opwekcapaciteit plannen dan strikt noodzakelijk lijkt, is daarom verstandig om te zorgen dat de doelstelling ook echt wordt gehaald. Op landelijk niveau is dit daarom ook het beleid: plan meer dan strikt noodzakelijk is, want er valt onherroepelijk nog opwekcapaciteit af door de weerbarstigste praktijk van duurzame energieprojecten.

Daarnaast is het moeilijk te voorspellen wat exact de energievraag in 2050 in Haaksbergen is. In de komende ruim 30 jaar kan er nog veel gebeuren. Eén zekerheid is er wel: om de samenleving te verduurzamen, wordt veel ingezet op elektrificatie. Denk aan verwarming van huizen, mobiliteit, maar ook bedrijfsprocessen. Een groot aanbod van duurzaam opgewekte elektriciteit is daarom onmisbaar voor een succesvolle energietransitie. Windpark Oude Buurserdijk speelt in op deze ontwikkelingen en creëert een buffer om tegenvallers – minder opwekcapaciteit of hogere energievraag – in de komende circa 30 jaar te kunnen opvangen.

#### *Windpark beperkt effect energietransitie op gehele gemeente Haaksbergen*

Windpark Oude Buurserdijk is een realistisch initiatief en kan op een geconcentreerde locatie met wind meer duurzame elektriciteit opwekken dan wellicht vooraf is gedacht door de gemeente. Door deze kans te benutten, zijn wellicht in andere delen van de gemeente geen wind- of andere duurzame energieprojecten nodig of zijn kleinere projecten voldoende. Dat maakt het effect van de energietransitie op de gemeente als geheel kleiner. Dat kan eraan bijdragen dat inwoners de energietransitie beter kunnen accepteren.

#### *Verhouding wind en zon in energiemix Haaksbergen is uit balans*

In de energiemix voor 2050 rekt de gemeente erop dat er circa twee keer zoveel zonne-energie als windenergie wordt opgewekt in Haaksbergen. Voor de balans op het energienet is dit niet goed. Al enkele jaren bepleiten de netbeheerders in Nederland dat er fors meer opwekcapaciteit via wind dan via zon moet zijn, omdat windmolens een stabielere productie hebben en daardoor de leveringszekerheid vergroten. De ideale mix varieert van circa 60 – 80 procent wind en 20 – 40 procent zon. Deze mix is ook het doel van de RES Twente. In de beoogde energiemix van Haaksbergen slaat deze balans te ver door naar zon. Dat zet de leveringszekerheid onder druk. Ook verhoogt dit de kosten van de energietransitie doordat zonnepanelen het elektriciteitsnet minder efficiënt gebruiken waardoor de kosten van de netinfrastructuur (fors) toenemen.

#### *Windpark van Twents belang*

Haaksbergen neemt deel aan de RES Twente. Hoewel Windpark Oude Buurserdijk op Haaksbergse schaal veel duurzame elektriciteit opwekt, is dat op Twentse schaal relatief beperkt (5 à 6 procent van de doelstelling van de RES Twente voor 2030). Bovendien richt de RES zich op 49 procent CO<sub>2</sub>-reductie in 2030. In de periode 2030 – 2050 moet in Twente nog veel meer uitstoot worden voorkomen en duurzame energie worden opgewekt; met het bereiken van de doelstelling in 2030 is Twente grofweg pas op de helft. Er zijn in Twente weinig plekken waar een windpark van vier à vijf



windmolens mogelijk is. Ook in Haaksbergen zijn deze mogelijkheden beperkt. Dus als het plangebied van Windpark Oude Buurserdijk niet efficiënt wordt benut, moet de overige benodigde duurzame elektriciteit ergens anders worden opgewekt. Dat is in Haaksbergen én Twente een lastige opgave door de beperkte ruimte. Daardoor is Windpark Oude Buurserdijk een project dat van grote waarde is voor de regionale doelstellingen en daarom van Twents belang is.

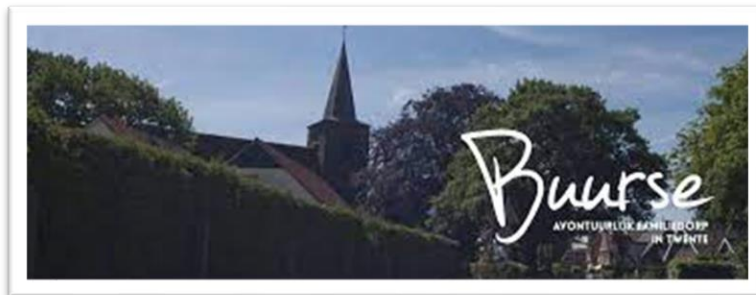
Daar komt bij dat de opgave voor steden zoals bijvoorbeeld Enschede – niet ver van het plangebied van dit windpark gelegen - ingewikkeld is. Steden hebben een hoge energievraag, maar weinig ruimte voor grootschalige wind- en zonne-energie. Het is daardoor onvermijdelijk dat gemeenten met meer fysieke ruimte – zoals Haaksbergen – meer opwekken dan zij strikt nodig lijken te hebben, omdat dit ook moet compenseren dat steden niet alles wat zij verbruiken zelf kunnen opwekken. Dat is ook een reden waarom er in regionaal verband wordt samengewerkt.

#### *Mogelijk ook bijdrage aan energieopslag*

Hoewel er nog geen concreet idee voor is, sluiten ECH en Pure Energie niet uit dat zij in de toekomst ook initiatief nemen voor een energieopslagsysteem nabij het windpark. Dit kan tijdens of na de ontwikkeling of realisatie van het windpark ontstaan. Opslag van energie is nieuw, maar is belangrijk voor een succesvolle energietransitie. Ook in dit gebied kan dit relevant worden. Zo kunnen de initiatiefnemers mogelijk op enig moment ook bijdragen aan energieopslag en daarmee een extra bijdrage leveren aan een stabiele en duurzame energievoorziening in Haaksbergen.

## **2. Maatschappelijke meerwaarde voor de omgeving**

Windmolens zijn zeer geschikt voor financiële participatie van de omgeving en hiervoor is ruimte in Windpark Oude Buurserdijk. Er is ruimte voor 50 procent lokaal eigendom en dit wordt door de gesloten samenwerking nu ingevuld door ECH. Via ECH kan de omgeving mede-eigenaar worden van het windpark en zo voordeel behalen op de persoonlijke investering die betrokken uit de omgeving hierin doen. Gebruikelijk bij deze vorm van financiële participatie is dat tevens een deel van het rendement van het coöperatieve deel van het windpark wordt besteed aan bijvoorbeeld nieuwe projecten waar in het gebied behoefte aan is. Daarover beslissen de leden van de coöperatie. Daarnaast komt er een omgevingsfonds dat wordt gevoed met een deel van de opbrengsten van het



volledige windpark. Dit fonds kan ook (deels) worden ingezet voor nieuwe projecten of initiatieven in het gebied. Meer over lokaal eigenaarschap via ECH en het omgevingsfonds staat in het hoofdstuk 'Financiële participatie'.

Volgens ECH en Pure Energie is het goed mogelijk dat Windpark Oude Buurserdijk maatschappelijke meerwaarde biedt voor de omgeving. Via het lokaal eigendom en het omgevingsfonds komen middelen vrij waar juist de omgeving veel zeggenschap over heeft waaraan deze worden besteed. De middelen kunnen bijvoorbeeld bijdragen aan leefbaarheid en verduurzaming, maar dit bespreken de initiatiefnemers graag verder met de omgeving. Mogelijk komen uit dat gesprek met de omgeving nog meer suggesties voor besteding van deze middelen die nog meer maatschappelijke meerwaarde bieden.

## **3. Samenwerking**

Samenwerking tussen inwoners, maatschappelijke organisaties, bedrijven en overheid is belangrijk om de transitie naar een duurzame energievoorziening te laten slagen. Dat is nodig bij het vaststellen van beleid, maar ook zeker om concrete projecten zoals een windpark te kunnen realiseren. ECH en Pure Energie nodigen daarom iedereen in de omgeving uit om hierbij betrokken te zijn, om het initiatief samen te realiseren. Op deze manier kan het windpark ook een leerproces zijn voor ons, de

omgeving en de overheid. Hoe pakken we grootschalige energieprojecten aan? Wat werkt wel en wat niet? Hoe worden alle relevante stakeholders bij het initiatief betrokken? Bij wie of wat ligt welke verantwoordelijkheid?

## Omgevingsraad

### Inleiding

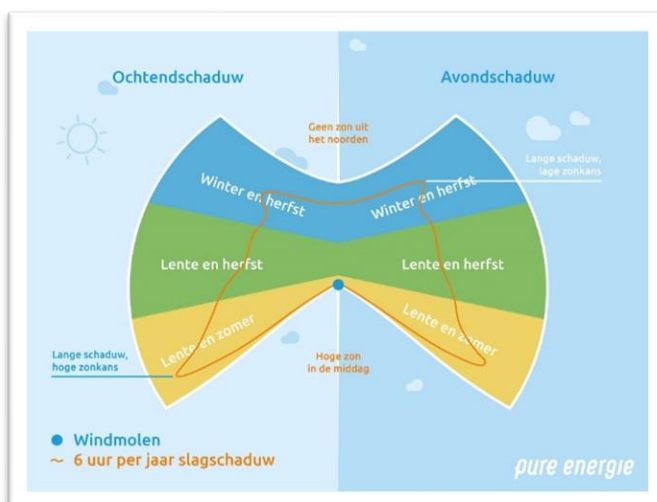
Om de omgeving te betrekken bij de ontwikkeling van Windpark Oude Buurserdijk, stellen de initiatiefnemers voor een omgevingsraad in te richten. In een omgevingsraad kunnen inwoners, bedrijven en maatschappelijke organisaties zitting nemen om in overleg met de initiatiefnemers een concreet plan te maken voor het windpark. Dankzij een omgevingsraad kan de omgeving op gestructureerde wijze betrokken zijn bij het windpark en is er een herkenbaar punt waar alle betrokkenen en belangen rondom het windpark samen komen. Dit zorgt voor korte lijnen tussen betrokkenen, het vergemakkelijkt dat de omgeving inbreng kan hebben in het plan voor het windpark en het bevoegd gezag kan dit gestructureerde omgevingsproces ook goed volgen. Hieronder schetsen de initiatiefnemers hoe zij deze omgevingsraad voor zich zien en welke rol zij hierin zien weggelegd voor het bevoegd gezag.

### Doelen van de omgevingsraad

1. Zorgen voor directe betrokkenheid van de omgeving bij de planvorming voor het windpark.
2. Ophalen en registreren welke gedachten, ideeën, vragen en mogelijk zorgen er leven in de omgeving met betrekking tot het windpark.
3. De omgeving inzicht geven in wat erbij komt kijken om een windpark te realiseren en wat de (on)mogelijkheden zijn.
4. Informatie delen over de impact van dit windpark op de omgeving.
5. In de planvorming waar mogelijk rekening houden met de punten genoemd onder 2.

### Bespreekpunten in de omgevingsraad

- Inhoud van het plan:
  - Aantal windmolens en opstellingsvariant.
  - Effect op de omgeving en mogelijkheden voor hinderbeperking.
  - Maatregelen ter behoud of versterking van ecologische waarden.
  - Landschappelijke inpassing.
  - Overige onderwerpen, wensen en vragen vanuit de omgeving met betrekking tot het plan.



- Benodigde onderzoeken (onder andere geluid en slagschaduw):
  - Toelichting op minimale vereisten in benodigde onderzoeken.
  - Aanvullende wensen vanuit de omgeving met betrekking tot de onderzoeken.
  - Uitkomsten van de onderzoeken bespreken en nader toelichten.
- Bespreken van nut en noodzaak van duurzame energie in het algemeen en windmolens

(in Haaksbergen) in het bijzonder.

- Adviezen aan de initiatiefnemers met betrekking tot communicatie naar bredere omgeving van het beoogde windpark.

- Adviezen voor betrekken van de omgeving in de periode tussen start ruimtelijke procedure en realisatie van het windpark en na realisatie van het windpark.
- Ideeën voor betrekken van omgeving tijdens de exploitatiefase, zoals excursie of open dag.

*Bovenstaande onderwerpen zijn geen uitputtende lijst, maar geeft een indicatie waarover de omgevingsraad kan spreken.*

### **Onderzoek naar en overleg over opstellingsvarianten**

Zoals aangegeven, zijn er twee realistische opstellingsvarianten mogelijk in het plangebied. Met de omgevingsraad kunnen de verschillende varianten worden onderzocht, vergeleken en besproken. Wat zijn de verschillen tussen de varianten als het gaat om bijvoorbeeld het effect op de omgeving, het landschap, de productie van duurzame energie en de ruimte voor financiële participatie (omvang ruimte voor mee-investeren en omvang omgevingsfonds)? Met de omgevingsraad kan bijvoorbeeld eerst worden besproken welke verschillen tussen de varianten zij in beeld willen brengen, vervolgens hoe dit het beste met de onderzoeken kan worden beantwoord en daarna kunnen leden van de omgevingsraad zich uitspreken over de varianten. Welke opstellingsvariant heeft hun voorkeur? De precieze vorm van dit proces moet worden besproken met de omgevingsraad als deze is ingericht, maar dit geeft een idee van het proces dat ECH en Pure Energie voor ogen hebben.

Aan het eind van dat proces met de omgevingsraad kan dan een keuze worden gemaakt voor een variant. Het uitgangspunt van de initiatiefnemers is dat zij uiteindelijk bepalen voor welke variant een omgevingsvergunning wordt aangevraagd (zie ook kaders en uitgangspunten hieronder). Dit proces met de omgevingsraad maakt het wel mogelijk dat de omgeving vanaf het begin betrokken is bij de planvorming en hier haar mening over kan geven aan de initiatiefnemers zodat initiatiefnemers de inbreng van de omgeving kunnen meewegen in de uiteindelijke keuze.

### **Kaders en uitgangspunten omgevingsraad**

#### Zo open mogelijk

- De initiatiefnemers zijn zo open mogelijk met het delen van informatie, rekening houdend met privacy- en bedrijfsgevoelige informatie. Als bepaalde informatie niet kan worden gedeeld, wordt toegelicht waarom dat zo is.

#### Een afgebakend aantal bijeenkomsten in de ontwikkelfase

- Om deelname aan de omgevingsraad overzichtelijk en behapbaar te houden, wordt in de ontwikkelfase een bepaalde periode afgesproken dat de omgevingsraad actief is. Bijvoorbeeld: een x-aantal bijeenkomsten in een x-aantal maanden. Dit bepaalt de omgevingsraad in gezamenlijkheid. Wel is het nadrukkelijk mogelijk dat de omgevingsraad ook in de bouw- en exploitatiefase blijft bestaan.

#### Omgevingsraad is geen juridische rechtspersoon

- Initiatiefnemers nemen de inbreng van de omgeving serieus en doen er veel aan om de inbreng van de omgevingsraad een plek te geven in het plan. Indien dit niet mogelijk is, wordt toegelicht waarom dat niet kan.



- De uiteindelijke beslissing of iets onderdeel van het plan wordt, ligt bij de initiatiefnemers: zij moeten namelijk de investeringen doen in het uiteindelijke windpark en zijn er verantwoordelijk voor dat het windpark voldoet aan wet- en regelgeving, financiële haalbaarheid en overige eisen en normen.
- Het uitgangspunt van de initiatiefnemers is dat er een windpark wordt gerealiseerd. Het is wat hen betreft geen optie om af te zien van realisatie van het windpark. Afzien van de realisatie van een windpark is wat de initiatiefnemers betreft alleen een optie als er harde belemmeringen zijn die het plan niet haalbaar maken, zoals wetten en normen die beperkingen opleggen of als het plan financieel niet haalbaar lijkt.
- De omgevingsraad is geen juridische rechtspersoon, het is een particulier overleginitiatief (het is ook niet wettelijk voorgeschreven te werken met een omgevingsraad).

#### Verslaglegging en communicatie

- Van elke bijeenkomst van de omgevingsraad wordt een verslag gemaakt. Dat verslag wordt gedeeld via de nieuwsbrief van het windpark, geplaatst op de website van het windpark en verspreid door de onafhankelijk secretaris en gespreksleider van de omgevingsraad. Zo kunnen ook inwoners, bedrijven en maatschappelijke organisaties die niet actief meedoen in de omgevingsraad het proces actief volgen.
- Inwoners, bedrijven en maatschappelijke organisaties die niet meedoen aan de omgevingsraad, kunnen vragen stellen, opmerkingen maken of suggesties doen via [info@windparkoudebuurserdijk.nl](mailto:info@windparkoudebuurserdijk.nl). In de omgevingsraad wordt dan besproken wie hierop een antwoord formuleert.

#### Hard op de inhoud, zacht op de relatie

- Er kunnen meningsverschillen ontstaan tussen bijvoorbeeld de initiatiefnemers en inwoners. Daar is uiteraard ruimte voor in de omgevingsraad. Deze meningsverschillen met elkaar delen is juist onderdeel van het proces. Maar er is een vuistregel voor de omgang met elkaar: hard op de inhoud, maar zacht op de relatie. Dat betekent dat inhoudelijke discussies scherp kunnen zijn, maar dat er geen persoonlijke aanvallen ontstaan.

#### Iedereen houdt recht op zijn of haar standpunt

- Deelname van inwoners, maatschappelijke organisaties en bedrijven aan de omgevingsraad betekent niet dat zij instemmen met de komst van het windpark. Het streven is een zo evenwichtig mogelijke samenstelling van de omgevingsraad om zo een goede afspiegeling van de omgeving te krijgen. Hierbij horen ook mensen en organisaties die kritisch tegenover het initiatief staan.
- De omgevingsraad is niet bedoeld om inwoners, organisaties en bedrijven te overtuigen: wie kritisch is op dit initiatief, mag en kan dit blijven. De omgevingsraad is bedoeld om de omgeving te betrekken bij het initiatief en te onderzoeken of het plan (deels) kan worden aangepast aan wensen vanuit de omgeving.



#### Deelname staat open voor veel inwoners, bedrijven en organisaties

- Deelname aan de omgevingsraad staat in principe open voor inwoners en bedrijven binnen een gebied van 2800 meter van het beoogde windpark. Maatschappelijke organisaties die in elk geval worden uitgenodigd voor de omgevingsraad, staan in het stakeholdersoverzicht dat als bijlage bij dit project- en participatieplan is gevoegd.

#### Het bevoegd gezag beslist over de komst van het windpark

- Besluiten over de ruimtelijke ordening waar het plaatsen van een windpark onder valt, worden genomen door het bevoegd gezag. De betreffende bestuurders en volksvertegenwoordigers besluiten als democratisch gekozen volksvertegenwoordigers over het doorgaan van het plan.

Daardoor is een mogelijk scenario dat:

- 1) het plan voor een windpark voldoet aan de normen en regels,
- 2) het proces met de omgeving in de omgevingsraad goed is verlopen,
- 3) leden (alle leden of enkele individuele leden) van de omgevingsraad desondanks niet kunnen instemmen met (delen van) het plan,
- 4) de initiatiefnemers toch besluiten het plan voor te leggen aan het bevoegd gezag,
- 5) het bevoegd gezag alsnog besluit in te stemmen met het plan.

De initiatiefnemers vinden het uit oogpunt van transparantie en het scheppen van mogelijke scenario's en eerlijke verwachtingen belangrijk om dit te melden. Wat de uiteindelijke uitkomsten en beslissingen zijn, ligt uiteraard nu, voorafgaand aan het proces, nog open. Ook is het streven nadrukkelijk om zoveel mogelijk consensus te bereiken en bovenstaande situatie te voorkomen.



#### **Onafhankelijke gespreksleider en secretaris**

De gesprekken van de omgevingsraad worden bij voorkeur begeleid door een onafhankelijke gespreksleider. Ook is er een persoon die de secretariële werkzaamheden uitvoert. Dit zorgt ervoor dat de deelnemers aan de omgevingsraad zich op de inhoud kunnen concentreren.

#### Neutraal ankerpunt

De gespreksleider en secretaris nemen de regie in het bijeenroepen van de omgevingsraad en zorgen voor de verslagen van de bijeenkomsten – inclusief een eindverslag na het doorlopen van het afgesproken ontwikkelproces. Daarnaast draagt met name de gespreksleider eraan bij dat het gesprek tussen de omgeving en initiatiefnemers goed op gang komt en dat er wordt gesproken over de inhoud. De gespreksleider vormt het neutrale ankerpunt die ervoor zorgt dat de wensen, vragen en suggesties van de omgeving ruim aan bod komen en dat er tegelijkertijd wordt gewerkt aan een concreet plan door de initiatiefnemers en omgeving.

#### Verzoek aan overheden

Om de onafhankelijkheid van de gespreksleider en secretaris te waarborgen, is het goed dat de overheid deze faciliteert. Dit kan de gemeente of provincie zijn, of in samenwerking tussen beide. Het verzoek aan de gemeente en/of provincie is om deze gespreksleider en secretaris aan te stellen

en de benodigde kosten hiervoor te vergoeden. Ook het beschikbaar stellen van een vergaderruimte aan de omgevingsraad is een verzoek aan de gemeente en/of provincie. Het faciliteren van deze gespreksleider en secretaris is een belangrijke bijdrage aan een zorgvuldig participatieproces. De omgeving – inwoners, bedrijven en maatschappelijke organisaties uit de omgeving – is hierbij gebaat.



In de Gedragscode Wind op Land<sup>10</sup> staat dat het faciliteren van

dergelijke procesbegeleiders een verantwoordelijkheid is van de overheid. Deze gedragscode is ondertekend door een brede coalitie van de Natuur- en Milieufederaties, Natuur & Milieu, Greenpeace, Milieudefensie, Energie Samen, Nederlandse Vereniging Omwonenden Windturbines en de Nederlandse Windenergie Associatie. Pagina 9 van de gedragscode omschrijft dit als volgt: *“Zo is het mogelijk dat de omgeving indien gewenst kan worden ondersteund door deskundigen die door haar gekozen zijn en/of dat het proces wordt begeleid door een onafhankelijke voorzitter. De verantwoordelijkheid om dat te organiseren ligt bij de overheid. De ondertekenaars vragen de overheid om dit in overleg met alle partijen mogelijk te maken.”*

#### **Afstemming met gemeente Enschede**

Het beoogde plangebied ligt in de gemeente Haaksbergen, maar nabij de grens met de gemeente Enschede. Dat betekent dat er ook omwonenden zijn die niet in de gemeente Haaksbergen wonen. Het lijkt de initiatiefnemers daarom goed als de gemeente en/of provincie het proces om te komen tot het windpark afstemmen met de gemeente Enschede. Vooral in het participatieproces voor de omgeving is de betrokkenheid van de gemeente Enschede belangrijk. Door daar betrokken bij te zijn, kan de gemeente Enschede eraan bijdragen dat een zorgvuldig proces wordt doorlopen en ook inwoners in de gemeente Enschede op zijn minst goed worden geïnformeerd over de voortgang van het initiatief. Dit is in het belang van de inwoners, bedrijven en maatschappelijke organisaties in de gemeente Enschede: zij zien dat hun gemeente waakt voor hun belang bij een ontwikkeling die zich niet in hun gemeente afspeelt, maar wel in hun leefomgeving. Het is ook in het belang van het initiatief en het bevoegd gezag. Het kan eraan bijdragen dat de relatie met de ‘buren’ goed blijft en er zo min mogelijk onrust ontstaat. Overigens kunnen omwonenden van het beoogde windpark die in de gemeente Enschede wonen ook deelnemen aan de omgevingsraad.

---

<sup>10</sup> <https://www.nwea.nl/gedragscode-wind-op-land/>

## Stappenplan omgevingsraad

Hieronder wordt op hoofdlijnen beschreven welke stappen worden gezet om te komen tot een omgevingsraad en hoe het proces met de omgevingsraad tot en met vergunningverlening loopt.

<b>Actie</b>	<b>Verantwoordelijke partij</b>	<b>Opmerkingen</b>
Idee voor omgevingsraad wordt vanaf de eerste bekendmaking van het initiatief voor dit windpark meegenomen in alle communicatie-uitingen	Initiatiefnemers	Initiatiefnemers communiceren reeds vanaf 12 juni 2023 over het idee voor dit windpark, inclusief de mogelijkheid voor de omgevingsraad. Zie <a href="http://www.windparkoudebuurserdijk.nl">www.windparkoudebuurserdijk.nl</a> .
Aanwijzen van onafhankelijke gespreksleider en secretaris	Bevoegd gezag	
Consultatie in omgeving van idee en opzet voor omgevingsraad	Onafhankelijk gespreksleider en secretaris, met indien nodig ondersteuning van bevoegd gezag en initiatiefnemers	Hierbij kunnen de gespreksleider en secretaris gebruikmaken van het stakeholdersoverzicht dat is gemaakt door de initiatiefnemers
Indien nodig: aanpassen van opzet voor omgevingsraad aan de hand van input vanuit de omgeving	Onafhankelijk gespreksleider en secretaris	
Voorstel voor omgevingsraad wordt goedgekeurd door bevoegd gezag.	Regie bij bevoegd gezag, met ondersteuning van onafhankelijk gespreksleider en secretaris en initiatiefnemers	
Uitnodigen van inwoners, bedrijven en maatschappelijke organisaties voor deelname aan omgevingsraad	Onafhankelijk gespreksleider en secretaris, ondersteunt door initiatiefnemers	Hierbij kunnen de gespreksleider en secretaris gebruikmaken van het stakeholdersoverzicht dat is gemaakt door de initiatiefnemers
Start gesprekken van de omgevingsraad	Regie door onafhankelijk gespreksleider en secretaris. Deelnemers aan omgevingsraad zijn inwoners, bedrijven, maatschappelijke organisaties en initiatiefnemers	
Na afloop van het proces met de omgevingsraad wordt een samenvattend verslag van dit proces opgeleverd	Onafhankelijk gespreksleider en secretaris	
Aanvraag omgevingsvergunning voor windpark	Initiatiefnemers	
Beoordeling van aangevraagde omgevingsvergunning(en)	Bevoegd gezag	



## Stappenplan communicatie en participatie

Hieronder beschrijven de initiatiefnemers op hoofdlijnen welke stappen zij doorlopen vanaf het moment dat ze het idee bekendmaken in de omgeving tot het besluit over de aangevraagde vergunning(en).

<b>Actie</b>	<b>Actiehouder</b>	<b>Datum/periode</b>	<b>Opmerkingen</b>
<p>Persoonlijk benaderen van omwonenden binnen 750 meter.</p> <p>De website, inclusief aanmelden voor de digitale nieuwsbrief, is dan online.</p>	Initiatiefnemers	12 juni 2023	<p>Initiatief bekend maken, voorgesteld proces toelichten, vragen en suggesties ophalen. Tevens worden de omwonenden uitgenodigd voor een openbare inloopavond.</p>
<p>Idee en voorgesteld proces breed bekend maken in de omgeving en eerste vragen en suggesties ophalen.</p>	Initiatiefnemers	13 juni 2023	<p>Brief aan alle adressen binnen 0 tot 2800 meter, gemeten vanaf de buitenste zone van het plangebied.</p> <p>Mail met informatie die gelijk is aan bovengenoemde brief aan alle maatschappelijke organisaties uit stakeholdersoverzicht.</p> <p>Persbericht versturen.</p> <p>Zie <a href="http://www.windparkoudebuurserdijk.nl">www.windparkoudebuurserdijk.nl</a>.</p>
Indienen principeverzoek	Initiatiefnemers	16 juni 2023	
Openbare inloopavond voor alle geïnteresseerden	Initiatiefnemers	22 juni 2023	Zie <a href="http://www.windparkoudebuurserdijk.nl">www.windparkoudebuurserdijk.nl</a> .
Vervolggesprekken met inwoners, bedrijven en maatschappelijke organisaties	Initiatiefnemers	Vanaf 22 juni 2023	<p>Indien blijkt dat hier behoefte aan is bij stakeholders, wordt hier uiteraard aan tegemoet gekomen. Een concreet idee is dat bij inwoners die hier behoefte aan hebben, er thuis visualisaties op maat worden gemaakt van de beoogde windmolens.</p>
Excursie naar windmolens voor stakeholders	Initiatiefnemers	Nader te bepalen	<p>Indien er behoefte aan blijkt in de omgeving om windmolens te ervaren.</p> <p>Beoogde locatie: windparken in Lünten – Ammeloe in Duitsland (vlak over de grens bij Buurse).</p>
Inrichten van omgevingsraad	Regie bij onafhankelijk	Nader te bepalen	Voorstel voor omgevingsraad wordt geconsulteerd in de

	gespreksleider en secretaris, met indien gewenst ondersteuning van Initiatiefnemers en bevoegd gezag		omgeving en indien nodig aangepast.  Voorstel voor omgevingsraad wordt goedgekeurd door bevoegd gezag.  Zie 'Stappenplan omgevingsraad' voor meer informatie hierover.
Proces met omgevingsraad doorlopen	Regie bij onafhankelijk gespreksleider en secretaris, met indien gewenst ondersteuning van Initiatiefnemers en bevoegd gezag	Nader te bepalen	In overleg met de omgevingsraad wordt het plan concreet gemaakt en worden de vergunningaanvraag en eventueel andere benodigde documenten voor de ruimtelijke procedure voorbereid.
Start ruimtelijke en vergunningsprocedure	Initiatiefnemers en bevoegd gezag	Nader te bepalen	

## Communicatiemiddelen

De initiatiefnemers zetten de volgende communicatiemiddelen in om de omgeving te informeren over en te betrekken bij Windpark Oude Buurserdijk:

- Projectwebsite [www.windparkoudebuurserdijk.nl](http://www.windparkoudebuurserdijk.nl)  
*Nieuws, informatie over het initiatief, de initiatiefnemers, windmolens, effecten van windmolens op de omgeving.*
- E-mailadres [info@windparkoudebuurserdijk.nl](mailto:info@windparkoudebuurserdijk.nl)
- Digitale nieuwsbrief  
*Per mail, aanmelden via website.*
- Brieven huis aan huis
- Persberichten
- Openbare informatie- en inloopbijeenkomsten
- Persoonlijke gesprekken
- Visualisatieprogramma Windplanner  
*Dit wordt ingezet zowel voor informatie- en inloopbijeenkomsten als in persoonlijke gesprekken. Hiermee kunnen ook visualisaties op maat worden gemaakt, bijvoorbeeld rondom de woningen van inwoners. Dit helpt om tastbaar te maken wat de omgeving kan verwachten als er windmolen staan en geeft een reëel beeld.*



Per communicatiemoment bepalen de initiatiefnemers welke communicatiemiddelen het beste kunnen worden ingezet. Bij de communicatie wordt de volgende stelregel gehanteerd:

*De omgeving wordt zoveel mogelijk geïnformeerd over wat er staat te gebeuren en niet als het reeds is gebeurd.*

Deze stelregel draagt eraan bij dat de omgeving in een vroegtijdig stadium wordt betrokken bij het windpark en zodoende inbreng kan hebben. Deze stijl van communiceren wordt tevens toegepast bij de bouw en exploitatie van het windpark.

## Financiële participatie

Er zijn twee mogelijkheden voor de omgeving om financieel te participeren in Windpark Oude Buurserdijk. Deze twee vormen zijn bij dit windpark beide beschikbaar. Er hoeft dus geen keuze tussen te worden gemaakt.

### 1. Lokaal eigendom

Er is 50 procent lokaal eigendom mogelijk in het windpark. Om dit concreet in te vullen, zijn Energiecoöperatie Haaksbergen en Pure Energie een samenwerking aangegaan en hebben zij hiervoor een samenwerkingsovereenkomst gesloten. De energiecoöperatie is nu de partij om deze 50 procent lokaal eigendom in te vullen.

Via ECH kan de omgeving direct participeren in het windpark. De coöperatie maakt het mogelijk dat betrokkenen uit de omgeving via de coöperatie mede-eigenaar kunnen worden van het windpark en zo voordeel halen op de persoonlijke investering die zij hierin doen. ECH is er verantwoordelijk voor dat dit wordt vormgegeven.

#### *50 procent lokaal eigendom, conform streven in Klimaatakkoord*

In de samenwerkingsovereenkomst tussen ECH en Pure Energie is vastgelegd dat de energiecoöperatie mee-ontwikkelt, mee-investeert en zo eigenaar wordt van 50 procent van het windpark en hier zeggenschap over heeft. Zo is er sprake van 50 procent lokaal eigendom – conform het streven zoals opgenomen in het landelijke Klimaatakkoord en de Gedragscode Wind op Land.

#### *Omgeving kan mede-initiatiefnemer zijn*

Doordat de energiecoöperatie mede-initiatiefnemer is, kan de omgeving ook mede-initiatiefnemer zijn. Wie lid is van de coöperatie, heeft stemrecht en bij coöperaties geldt: één lid heeft één stem, ongeacht de eventuele functie binnen de coöperatie of de mate waarin het lid financieel participeert. De algemene ledenvergadering is het hoogste orgaan binnen een coöperatie en stemt over de belangrijke

voorstellen van het bestuur. Daardoor hebben leden van de coöperatie de mogelijkheid om als mede-initiatiefnemer direct betrokken te zijn bij het windpark.



#### *Coöperatief deel windpark draagt bij aan omgeving*

Gebruikelijk bij deze vorm van financiële participatie is dat tevens een deel van het rendement van het coöperatieve deel van het windpark wordt besteed aan bijvoorbeeld nieuwe projecten waar in het gebied behoefte aan is. Daarover beslissen de leden van de coöperatie. De opbrengst van het coöperatieve deel van Windpark Oude Buurserdijk kan hierdoor worden gebruikt voor nieuwe (duurzame) initiatieven in de omgeving. Zijn er duurzaamheids- of juist sociale projecten die inwoners, ondernemers of maatschappelijke organisaties wel willen treffen, maar die zij niet kunnen realiseren vanwege bijvoorbeeld een tekort aan financiële middelen? Dan kan de coöperatie via het windpark daaraan wellicht een bijdrage leveren.

## 2. Omgevingsfonds

Een deel van de opbrengst van het gehele windpark wordt ter beschikking gesteld aan de omgeving, conform de Gedragscode Wind op Land<sup>11</sup>. Deze bijdrage is 0,50 euro per opgewekte megawattuur (MWh) per jaar, voor een periode van in elk geval 15 jaar. Met naar verwachting circa 120.000 tot 150.000 MWh per jaar (vier á vijf windmolens die 30.000 MWh per stuk per jaar produceren) is er dan 60.000 á 75.000 euro per jaar beschikbaar voor de omgeving.

### *Totaalbedrag is ter indicatie*

Dit genoemde totaalbedrag is louter bedoeld ter indicatie, er kunnen geen rechten aan worden ontleend. De opbrengst van de windmolens en daarmee de omvang van het omgevingsfonds is sterk afhankelijk van het aantal en de afmetingen en type van de windmolens die uiteindelijk worden gerealiseerd. Daarnaast kan het ene jaar meer productie opleveren dan het andere (een beter windjaar dan gemiddeld of juist een minder windjaar dan gemiddeld). Wel is dit een reële inschatting van de mogelijkheden.

### *Bijdrage is bovenkant richtbedrag Gedragscode Wind op Land*

De bijdrage van 0,50 euro per MWh is de bovenkant van het richtbedrag dat in de Gedragscode Wind op Land wordt genoemd. Daarin wordt als richtbedrag 0,40 tot 0,50 euro per MWh genoemd. In het landelijke Klimaatakkoord is dit richtbedrag uit de Gedragscode Wind op Land als richtlijn overgenomen. Daarom houden de initiatiefnemers van Windpark Oude Buurserdijk zich hier aan. De bijdrage aan het omgevingsfonds wordt niet geïndexeerd, want de inkomsten van het windpark worden ook niet geïndexeerd.

### *Duur van bijdrage is in elk geval 15 jaar*

De duur van de bijdrage aan het omgevingsfonds is in elk geval 15 jaar. Dit is gelijk aan de looptijd van de SDE++-subsidie die nog nodig is om onder andere windmolens financieel rendabel te laten zijn. Met de SDE++-subsidie is er grotere zekerheid over de inkomsten van het windpark en kan deze afdracht worden toegezegd. Na het aflopen van de SDE++-subsidie is deze zekerheid er niet meer. Dit is ook conform de Gedragscode Wind op Land waarin wordt gesteld dat in bepaalde omstandigheden, zoals het aflopen van subsidies, deze bijdrage aan het omgevingsfonds kan worden herzien.



<sup>11</sup> <https://www.nwea.nl/gedragscode-wind-op-land/>

### *Stapeling voorkomen*

Door het omgevingsfonds zo in te richten, wordt ook de stapeling van bijdragen zoals genoemd in de gedragscode vermeden. Stapeling van bovenwettelijke bijdragen is in tegenspraak met het landelijke beleid dat onder andere windenergie tegen zo laag mogelijke kosten moet worden opgewekt. Dit beleid wordt uitgevoerd door de SDE++-subsidie die initiatiefnemers dwingt tegen een zo laag mogelijke kostprijs windenergie op te wekken. Een stapeling van bijdragen heeft een negatief effect op de kostprijs en daarmee de rendabiliteit van het windpark. Uiteraard verslechtert dan ook de rendabiliteit van het coöperatieve deel van het windpark en daarmee de rendabiliteit voor de lokale mee-investerende inwoners en ondernemers.

### *Beheer en besteding fonds bespreken met omgeving*

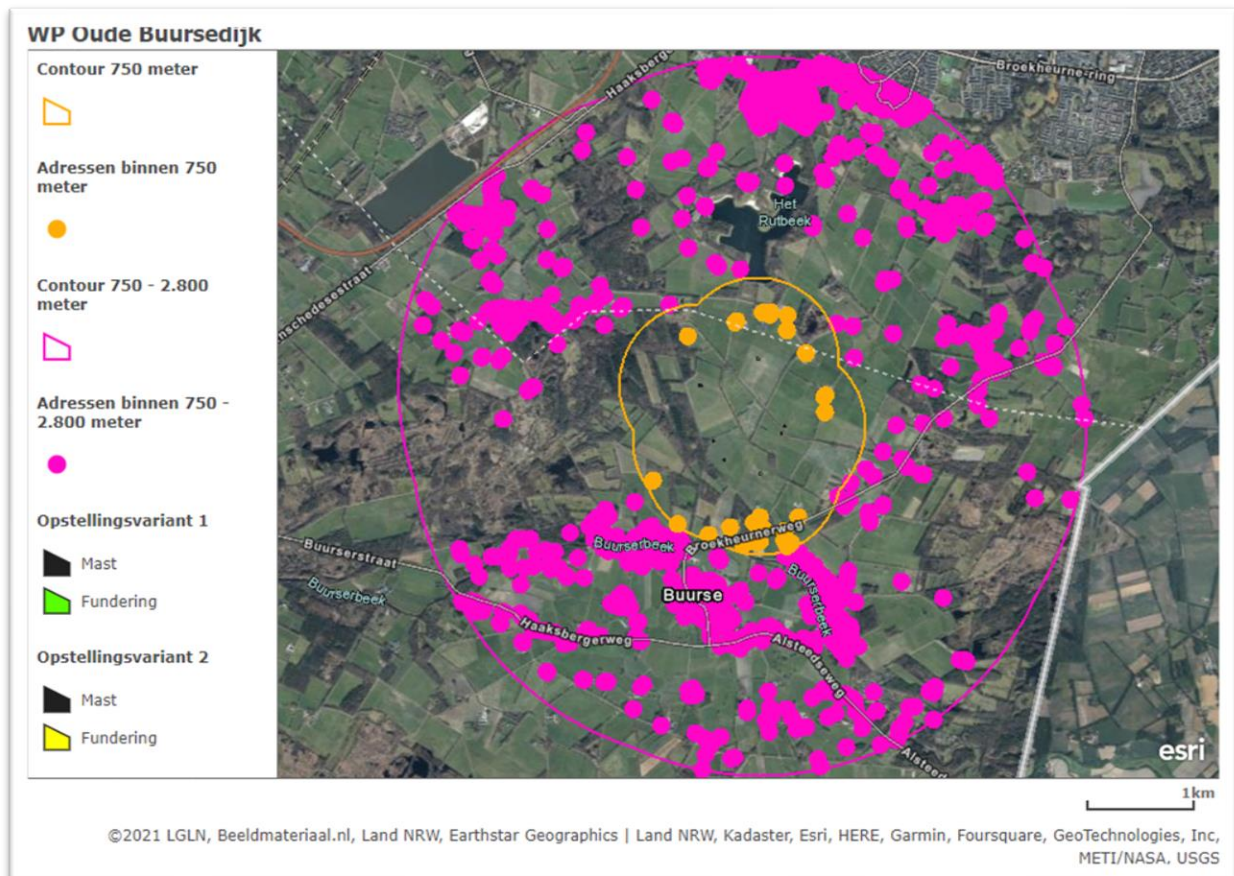
Hoe het fonds wordt beheerd en waaraan het wordt besteed, willen de initiatiefnemers bespreken met de omgeving. De omgeving heeft hierin een grote stem. Dit kan bijvoorbeeld goed worden besproken in de omgevingsraad en Stichting Belangengemeenschap Buurse kan hier eveneens in de ogen van de initiatiefnemers een goede rol spelen. Dit omgevingsfonds kan – ter illustratie - worden benut voor de versterking van bijvoorbeeld gemeenschappelijke voorzieningen, landschap of natuur in de omgeving of voor maatregelen of initiatieven op het gebied van duurzaamheid. De wens van de initiatiefnemers is wel dat dit fonds zo breed mogelijk meerwaarde heeft voor de omgeving en dat hiermee niet persoonlijk gewin wordt gefaciliteerd.

Het streven van de initiatiefnemers is dat afspraken over beheer en besteding van het omgevingsfonds met de omgeving worden vastgelegd. De exacte vorm hiervan is afhankelijk van de uitkomst van het proces met de omgeving.

## Bijlage

### Bijlage 1: Stakeholdersoverzicht

- **Grondeigenaren**  
Deelnemende grondeigenaren
- **Omwonenden (zie onderstaande plattegrond)**  
Omwonenden 0 – 750 meter  
Omwonenden 750 - 2800 meter



- **Bewonersorganisaties**  
Stichting Belangengemeenschap Buurse  
Buurtkring Broekheurne  
Naturistenvereniging Ostana  
Stichting Tegenwind Haaksbergen
- **Overheden**  
Gemeente Haaksbergen (wethouder, ambtelijk, gemeenteraad)  
Gemeente Enschede (wethouder, ambtelijk, gemeenteraad)  
Regionale Energiestrategie Twente (programmamanager)  
Provincie Overijssel (gedeputeerde, ambtelijk, provinciale staten)
- **Natuur, landschap, landbouw**  
Landgoed Het Waarrecht (inclusief B&B De Gagel)  
Landgoed Zonnebeek

Natuurgebied Buurserzand  
Natuurgebied Witte Veen  
IVN Haaksbergen  
Stichting De Groene Waaier  
Natuur en Milieu Haaksbergen  
Twentse Vogelwerkgroep  
Agrarische natuurvereniging Hooltwark  
Landschap Overijssel  
Natuur en Milieu Overijssel  
Het Oversticht  
LTO Zuid-Twente  
Staatsbosbeheer Overijssel

- **Ondernemers, toeristisch, sport**

Ondernemersclub Buurse  
NBG De Grensstreek Buurse  
Recreatiepark Het Rutbeek

- **Media**

Tubantia Enschede  
RTV Oost  
Hart van Haaksbergen  
Haaksberger Koerier  
1Twente Enschede  
Weekblad Rond Haaksbergen  
Oons Dörpke (dorpsblad Buurse)  
Hart van Enschede  
Huis aan Huis Enschede